

дистанционный курс

ПСИХОДИАГНОСТИКА И РАСКРЫТИЕ РЕСУРСА ПЕРСОНАЛА

Курс рассчитан на обучение диагностике и раскрытию скрытого потенциала личности с использованием аппаратно-программного комплекса «Индикатор психоэмоциональных реакций «ИПЭР» (патенты РФ на изобретение №[2373965](#) и №[107482](#)).

Курс предназначен для таких специалистов, как:

- HR-специалисты, рекрутеры,
- менеджеры по персоналу, инспекторы отдела кадров.
- маркетологи, PR-менеджеры, рекламисты.

ЦЕЛЬ КУРСА: приобретение знаний и навыков в области диагностики и раскрытия скрытого потенциала сотрудников компании.

После прохождения курса слушатели приобретут навыки:

В бизнесе и управлении:

- проверка принимаемого на работу персонала по ключевым словам, что позволяет быстро определять компетентность специалиста, его способность подчиняться управлению и участвовать в командной работе, дисциплинированность в выполнении своих должностных обязанностей;
- проверка персонала на наличие скрытого саботажа и нахождение истинных причин трудностей в достижении производственных задач, а также устранение этих препятствий специальными методами;
- определение уровня творческого потенциала персонала различного иерархического уровня;
- нахождение установок, появляющихся в результате общения с проблемными людьми и устранение их негативных последствий;
- проверка истинности целей и намерений сотрудников;
- адаптация и оптимизация деятельности сотрудников; повышение их управляемости и ответственности;
- прогнозирование карьерного роста специалиста и его способности работать в команде;
- диагностика и коррекция социально-психологического климата, сплоченности команды, обеспечение психологической совместимости;
- проверка и коррекция единства целей, намерений команды и их соответствия целям организации, создание корпоративной культуры;
- проверка персонала на безопасность, профилактика производственного травматизма;
- профилактика и разрешение конфликтов;
- проверка действенности приказов, распоряжений, инструкций;
- составление индивидуальных программ в повышении квалификации персонала;

В маркетинге, рекламе и PR-технологиях:

- получать информацию о вкусах человека, его привязанностях, привычках и т.п., неосознаваемых самим человеком;
- оценка рекламных, информационных и агитационных текстов, а также продукции на предмет неосознаваемой реакции;
- подготовка рекламной, информационной и агитационной продукции для наилучшего восприятия и желаемого эффекта (продажа, услуга и т.п.);

В самопознании и саморазвитии:

- восстановление и развитие способности быстрого правильного анализа и выдачи решения на нестандартные ситуации;
- коррекция нежелательных черт характера, повышение уверенности в себе;
- составление индивидуальной Карты скрытых ресурсов, позволяющей прогнозировать и корректировать состояния и реакции человека;
- нахождение и устранение негативных эмоций, установок и состояний;
- индивидуальный подбор психотехник, наиболее подходящих данному человеку;
- восстановление знания о самом себе и своих естественных способностей.

В работе с информацией:

- увеличение на несколько раз скорости и качества переработки и усвоения информации;
- повышение способности запоминать большие объемы информации и применять их на практике без потери данных;
- устранение преград в изучении иностранных языков;
- восстановление ранее изученной, но «забытой» информации;
- возвращение способности получения интуитивных знаний.

В педагогике:

- диагностирование и устранение психических преград в обучении;
- ускорение усвоения и углубление изучаемых данных в 2-4 раза;
- развитие творческих способностей в различных сферах;
- профориентация и профподбор;
- профилактика и коррекция подростковой преступности.

В индивидуальном психологическом консультировании:

- точное и практически безошибочное нахождение неосознаваемых причин психических проблем;
- диагностика возможных психосоматических заболеваний.

В семейном консультировании и семейной психотерапии:

- снятие взаимного раздражения у супругов и восстановление благоприятного семейного климата;
- регулирование сексуального влечения;
- восстановление отношений ребенка с родителями;

Программа обучения строится исходя из последовательно решаемых задач:

1. Изучение принципов работы сознательной и бессознательной области психики.
2. Овладение навыками управления аппаратно-программным комплексом «ИПЭР».
3. Изучение шаблонов диагностики и коррекции личностного потенциала и профессиональной деятельности персонала или претендентов на должность.
4. Диагностика сознательной и бессознательной области психики и создание Карты ресурсных состояний персонала компании.
5. Разработка индивидуальной программы по раскрытию скрытого личностно-профессионального потенциала сотрудника компании.
6. Раскрытие скрытого потенциала сотрудника компании.
7. Мониторинг состояния сотрудников компании.
8. Создание условий реализации своей деятельности в профессиональной среде.

Учебный курс включает в себя видео-лекции, интерактивное обучение, методические материалы, проверку знаний и навыков. Изучение курса проходит в дистанционном режиме, с проверкой знаний и умений у специалиста в режиме on-lain (по интернету).

Изучаемые материалы призваны формировать у слушателей целостное представление о системе знаний, умений и навыков, необходимых при диагностике и раскрытию скрытого потенциала личности. В ходе обучения слушатели выполняют индивидуальные контрольные задания, которые выступают как средство создания условий самостоятельной деятельности, направляя эту деятельность на формирование теоретических знаний и определенных практических умений и навыков. Целью этих заданий является адаптация полученных в ходе обучения знаний в решение конкретных практических задач. Программа обучения завершается зачетом в виде комплексного тестирования, позволяющего акцентировать внимание слушателей на основных вопросах пройденного материала, а также проверить устойчивость полученных в ходе обучения знаний и навыков.

ЭТАПЫ ДИСТАНЦИОННОГО ОБУЧЕНИЯ

1. Ознакомление с концепцией «Ментальная модель «Человек-композит».



Ознакомление происходит через интернет. Сначала прослушивается лекция о концепции (состоящая из 3-х частей), а затем в интерактивном режиме проверяется усвоение ключевого материала по подготовленным схемам и шаблонам вопросов. Если на какой-либо вопрос слушатель дает неправильный ответ, он переизучает учебный материал, относящийся к данному вопросу заново.

Проверка проводится после просмотра каждой части видео-урока, и после окончания основной части.

Когда слушатель прошел проверку по первой части обучающего курса, он получает доступ ко второй части курса.

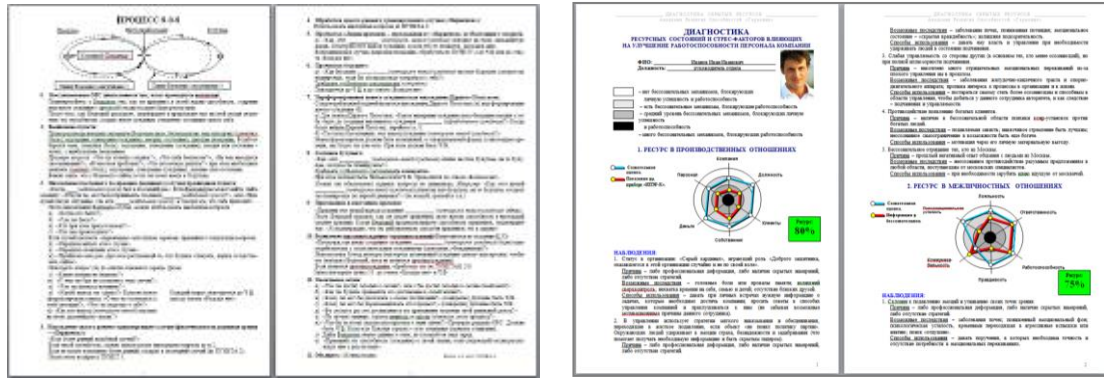
2. Управление прибором «ИПЭР». Распознавание показаний и их интерпретация.



Слушатель ознакоми́вается с устройством прибора, способом обращения с ним, просматривая видео-урок. Далее изучаются показания прибора и их интерпретация, а затем в интерактивном режиме проверяется усвоение материала по подготовленным схемам и шаблонам вопросов. Если на какой-либо вопрос слушатель дает неправильный ответ, он переизучает учебный материал, относящийся к данному вопросу, заново.

Когда слушатель прошел проверку по второй части обучающего курса, он получает доступ в третью часть курса.

3. Изучение шаблонов диагностики и коррекции.



Слушатель изучает в видео-уроке шаблоны диагностики и коррекции. Далее он самостоятельно нарабатывает навык применения этих шаблонов, после чего в интерактивном режиме проверяется усвоение материала по подготовленным схемам и шаблонам вопросов. Если на какой-либо вопрос слушатель дает неправильный ответ или не демонстрирует правильный навык, он заново переизучает учебный материал, относящийся к данному вопросу.

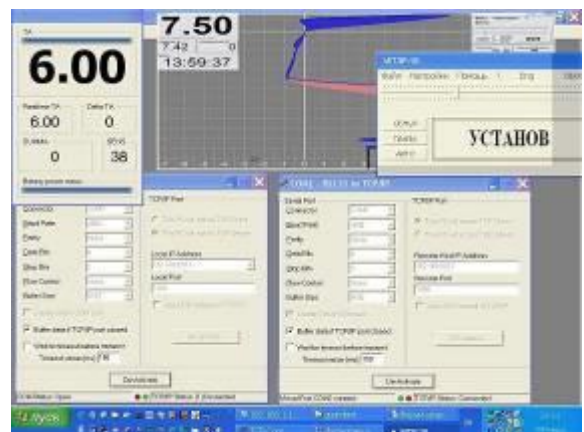
Когда слушатель прошел проверку по третьей части обучающего курса, он переходит к четвертой части курса.

4. Нарботка навыка записи показаний «ИПЭР», ответов и следование шаблону.

Слушатель проводит тренировку по выработке навыка записывания показаний прибора, слежения за речью человека (клиента), и следование шаблону диагностики или коррекции. Далее в интерактивном режиме проверяется усвоение материала по подготовленным схемам и шаблонам вопросов.

Когда слушатель прошел проверку по четвертой части обучающего курса, он переходит к пятой части курса.

5. Проведение учебной психологической коррекции. Проведение под просмотром супервизора психологической коррекции другому человеку.



Слушатель проводит тренировочную психологическую коррекцию ведущему курс через интернет. Далее в интерактивном режиме ведущий наблюдает за проведением диагностики и коррекции настоящему клиенту.

Когда слушатель прошел проверку по пятой части обучающего курса, он допускается к экзамену.

6. Экзамен и аттестация.

В интерактивном режиме слушатель проходит экзамен у ведущего курса. Когда слушатель прошел экзамен, он получает сертификат о прохождении данного курса.

Запись на курс производится:

тел. **8-916-801-1732** e-mail: b2000s@yandex.ru

сайт для выбора прибора «ИПЭР»: www.iper1k.ru

Контактное лицо: **Балыкин Александр Иванович**

Академия Развития Способностей «Гармония»

127051, Россия, г. Москва, М.Сухаревская пл., д.6, стр.1, помещение ТАРП ЦАО (для писем)

Тел.: +7(985)998 -19-46 или моб.: **+7(916)801-17-32** e-mail:b2000s@yandex.ru



www.iper1k.ru

www.osoznanie.biz

«Способ гармонизации психоэмоционального состояния человека» является запатентованным способом (№2373965).

Патент РФ на устройство для оценки психоэмоционального состояния человека (№107482)

Товарный знак является запатентованным (№2008715445), Технология Направленного Осознания «ГАРМОНИЯ», депонирована в РНТИЦ Академии наук РФ, № 002/2003

ВСЕ ПРАВА НА ДАННЫЙ МАТЕРИАЛ ПРИНАДЛЕЖАТ ГРУППЕ АВТОРОВ-РАЗРАБОТЧИКОВ.
КОПИРОВАНИЕ, РАЗМНОЖЕНИЕ, ИЗМЕНЕНИЕ ИЛИ ДРУГИЕ ОПЕРАЦИИ С ДАННЫМ МАТЕРИАЛОМ
МОГУТ БЫТЬ ТОЛЬКО С РАЗРЕШЕНИЯ АВТОРОВ-РАЗРАБОТЧИКОВ.